

Herzlich Willkommen!



2025

HERZLICH WILLKOMMEN *auf Sylt!*

Herzlich willkommen auf der Insel Sylt! Du hast eine gute Wahl getroffen, denn Sylt ist nicht nur in geografischer Hinsicht in Deutschland ganz oben. Dass sich die populärste Ferieninsel der Republik ungebrochener Beliebtheit erfreut, hat viele Gründe. Etwa die unterschiedlichen Landschaftsformen der Insel, die so vielschichtig sind wie ihre Gäste: Urlaub zwischen Strand und Wattenmeer, Dünen und Deichen, Kliffen und Heide, Salzwiesen und Feldern. Die landschaftliche Vielfalt setzt sich in den unterschiedlichen Charakteren der Orte fort:

Westerland, die pulsierende Inselmetropole, dazu die Inseldörfer mit ihrem jeweils ganz eigenen Charme. Tagsüber ein Sonnenbad am Strand und später eintauchen ins Nachtleben. Sylt delikats: An die 300 gastronomische Betriebe vom urigen Gasthof bis hin zum erlesenen Sterne-Restaurant tischen für Dich auf. Shoppen nach Lust und Laune, ein Sportangebot von A bis Z, zahlreiche Events unterschiedlichster Couleur. Ob Single oder Pärchen, Clique oder Großfamilie, jung oder alt – auf Sylt wird jeder nach seiner Façon glücklich.

*Raus aus dem Alltag -
hinein ins Urlaubsvergnügen.*

Weitere und ausführlichere Informationen findest Du rund um die Uhr auf der zentralen Sylter Homepage www.sylt.de der Sylt Marketing GmbH.

Hier siehst Du zum Beispiel auf einen Blick die nächsten Überfahrten des DB Sylt Shuttle, des Blauen Autozuges Sylt und der Syltfähre.

Falls Du mit kleinen Kindern anreist, kannst Du unter www.familienzentrum-sylt.de/babysitterboerse ganz einfach die passende Kinderbetreuung finden.

Und auch, wenn Du ein Restaurant suchen, wirst Du auf www.sylt.de/aktivitaeten/essen-trinken bestens bedient: In Zusammenarbeit mit dem renommierten Gastroführer „Sylt à la carte“ kannst Du gastronomische Betriebe ganz nach Deinem individuellen Geschmack finden!

Selbst das Shopping-Erlebnis kommt auf Sylt nicht zu kurz: Für alle Fashionistas, Shopping-Fans und Kunsthandwerkbegeisterte bietet die Insel Sylt eine paradisiische Infrastruktur.

Gleich mehrere Inseldörfer weisen eine hohe Dichte an Einkaufsmöglichkeiten auf. Und jedes von ihnen hat seinen eigenen ganz besonderen Charme. Von Kampen bis List, von Gucci bis Billabong: Genieße die Vielfalt der Insel Sylt und finde weitere Informationen auf www.sylt.de/aktivitaeten/shopping.

Übrigens: Von Mitte März bis Ende Oktober und Mitte Dezember bis Anfang Januar sind viele der Sylter Geschäfte auch sonntags von 11:00 Uhr bis 17:00 Uhr geöffnet!

Inhalt

WISSENWERTES ÜBER SYLT	3
AUSFLUGSZIELE AUF SYLT	4
URLAUB AM STRAND	10
GESUNDHEIT UND WELLNESS	12
SYLT'S FACETTENREICHE NATUR	15
NACHHALTIGKEIT AUF SYLT	17
URLAUB MIT KINDERN	20
BARRIEREFREIER URLAUB	22
MOBIL AUF SYLT	24
URLAUB AUF VIER PFOTEN	26
WICHTIGE TELEFONNUMMERN	28

WISSENSWERTES

über Sylt

Die Geburtsstunde der Insel datiert aus dem Jahre 1362: Eine außergewöhnlich schwere Sturmflut verschlang ein großes Stück der Nordseeküste – zurück blieben die drei Inseln Sylt, Föhr und Amrum. Allerdings hatte Sylt mit seiner heutigen Gestalt nichts gemein: Historische Karten geben eine sehr klobige Form der Insel wieder. Die heutigen Konturen der Insel wurden erst durch zwei Sturmfluten 1634 und 1643 geprägt.

Über Jahrhunderte hinweg lebten die Sylter nicht nur am, sondern auch vom Meer. Die ersten Fangfahrten mit kleinen Booten führten sie dabei nicht allzu weit hinaus: Als im 15. Jahrhundert riesige Heringsschwärme durch die Nordsee zogen, fischten die Sylter diese mit Schleppnetzen nahe Helgoland in großen Mengen. Mit dem 18. Jahrhundert brach dann die große Zeit des Walfangs an,

die zum ersten Mal Wohlstand auf die karge Insel brachte: Im Polarmeer bei Spitzbergen stellten die Sylter Seefahrer den massigen Tieren nach.

Es folgte die Ära der Handelsschifffahrt, ehe sich die Sylter mit dem ausgehenden 19. Jahrhundert einer neuen, lukrativen Erwerbsquelle zuwandten: Dem Fremdenverkehr. Setzten die Sommerfrischler zunächst mit Schiffen vom heute dänischen Festland zum Munkmarscher Hafen über, so erfolgte 1927 mit der Einweihung des Hindenburgdamms eine entscheidende Weichenstellung für den touristischen Aufschwung der Insel Sylt.



- ... ist mit einer Größe von **99 Quadratkilometern** Deutschlands **größte Nordseeinsel**.
- ... ist **38,5 Kilometer lang** und misst in der Breite an der schmalsten Stelle nur 350 Meter, im Mittelteil aber stolze 12,5 Kilometer.
- ... ist vom Festland je nach Standort zwischen 8 und 28 Kilometern weit entfernt.
- ... hat zwölf Ortschaften: **Archsum, Braderup, Hörnum, Kampen, Keitum, List, Morsum, Munkmarsch, Rantum, Tinum, Wenningstedt und Westerland**.
- ... zählt heute rund **20.000 Einwohner** und **965.000 Gäste pro Jahr**, die im Schnitt **7,5 Tage** lang verweilen.
- ... ist von **gesunder Meeresluft** umgeben, die besonders jodhaltig ist.
- ... hat ein gemäßigtes Klima mit zumeist westlichen Winden, wobei die **Sonne im Jahr etwa 1750 Stunden scheint**.
- ... hat knapp **50 Prozent** der Inselfläche als **Natur- und Landschaftsschutzgebiete** ausgewiesen.
- ... weist mit der **52,5 Meter** hohen begehbaren Uwe-Düne in **Kampen die höchste natürliche Erhebung** der Insel auf.
- ... verfügt über mehr als **200 Kilometer Radwege** und zahllose **Wanderwege**.
- ... hat noch rund **200 alte Reetdachhäuser** aus dem 18. und 19. Jahrhundert.
- ... besitzt mit dem Denghoog **das größte begehbare Steinzeitgrab Schleswig-Holsteins**.
- ... zählt in der Hauptsaison über **12.000 Strandkörbe**.
- ... hat eine **eigene Sprache**, das Söl'ring, dem noch einige hundert Sylter mächtig sind.

Ausflugsziele auf Sylt

Für Groß und Klein, für Jung und Alt hält die Insel jede Menge Abwechslung bereit. Freue Dich auf vielfältige Ausflugsziele für jeden Geschmack – beispielhaft nennen wir Dir im Folgenden einige Highlights:

LIST

Erlebniszentrum Naturgewalten

Im „Erlebniszentrum Naturgewalten“ am Lister Hafen erfahren die Besucher auf 1.500 Quadratmetern Ausstellungsfläche auf unterhaltsame Weise viele wissenswerte Informationen zu den drei Themenbereichen „Kräfte der Nordsee“, „Leben mit Naturgewalten“ und „Klima, Wetter, Klimaforschung“. Die Gäste haben dabei unter anderem die Gelegenheit, in einem Sturmraum die beeindruckenden Kräfte der Natur am eigenen Körper zu spüren, Wellen und Wind in einem Wellenkanal zu erzeugen, Ebbe und Flut zu simulieren und in einem Flutungsmodell zu beobachten,

was mit Sylt bei einem Anstieg des Meeresspiegels geschehen würde. In einem überdimensionalen Watt-Tunnel können die unterschiedlichen Überlebensstrategien der verschiedenen Tier- und Pflanzenarten des Wattenmeers bestaunt werden.

Hafenstraße 37
04651 / 83 61 90
info@naturgewalten-sylt.de
www.naturgewalten-sylt.de

Öffnungszeiten

täglich
sowie Sonn- und Feiertags
von 10:00 bis 18:00 Uhr

Preise

- | | | | |
|-----------------|------|----------------------------|------|
| • Erwachsene: | 20 € | • Kinder (4 bis 15 Jahre): | 11 € |
| mit Gästekarte: | 19 € | • Familienkarte: | 56 € |
| • Ermäßigt: | 16 € | mit Gästekarte: | 54 € |
| mit Gästekarte: | 15 € | | |

Syltdome – 360-Grad-Kino

Sich im Trockenen einen Sturm um die Ohren wehen lassen, kleine und große Meeresbewohner aus nächster Nähe betrachten oder virtuell im Heißluftballon über die Insel Sylt schweben. All das ist möglich im Erlebniszentrum Naturgewalten in List. Unter der runden Kuppel entsteht ein 360-Grad-Kino, das spektakuläre Naturfilme im 3D-Format zeigt. Ein Schweinswal, der um

die Besucher herumschwimmt und Kamerafahrten, die eins werden lassen mit der Unterwasserwelt.

Hafenstraße 37
04651 / 83 61 90
info@naturgewalten-sylt.de
www.naturgewalten-sylt.de/syltdome

Preise

- | | |
|---------------|--------|
| • Erwachsene: | 4,50 € |
| • Kinder: | 3,50 € |
| • Familien: | 13 € |

Tickets nur in Kombination mit der Ausstellung buchbar

Öffnungszeiten

täglich
sowie Sonn- und Feiertags
von 10:00 bis 18:00 Uhr

KAMPEN

Naturpfad Vogelkoje Kampen

Einst eine Entenfanganlage, heute ein ganz besonderes Naturschutzgebiet der Insel. Die über 250 Jahre alte Anlage führt durch den „Sylter Urwald“, der

neben der historischen Fanganlage auch seltene Pflanzen wie den Königsfarn und einen einmaligen Blick über das Wattenmeer bietet.

Lister Straße 100
04651 / 87 10 77
info@soelring-museen.de
www.soelring-museen.de/naturpfad-vogelkoje-kampen

Preise

Erwachsene: 6 €
mit Gästekarte: 4 €
Kinder (6 bis 14 Jahre): 2 €

Tickets

für Gruppen, Museumsinsel und Führungen ebenfalls erhältlich

Öffnungszeiten

von April bis Oktober

montags bis freitags

10:00 bis 17:00 Uhr

samstags, sonntags und feiertags

11:00 bis 17:00 Uhr

April und Oktober bis 16:00 Uhr

November bis März

witterungsbedingt geschlossen

WENNINGSTEDT-BRADERUP

Naturzentrum Braderup

Das Naturzentrum Braderup vermittelt Einblicke in die vielfältigen Landschaftsformen der Insel und in den Lebensraum zahlreicher Tier- und Pflanzenarten. Auch hier werden verschiedene Führungen angeboten, unter anderem durch die Braderuper Heide. Samstags ist der Naturtag im Naturzentrum Braderup. Hier kannst Du gemeinsam mit dem Team der Naturschutzgemeinschaft in beiden Betreuungsgebieten oder im Natur- und Kräutergarten arbeiten.

Jeden Mittwoch können je nach Tide die kleinen Piraten die Bewohner des Wattenmeers bei einer Piratenwattwanderung erleben. Nachdem die Schatzkarte gefunden wurde, geht es vorbei an Miesmuschel, Strand-

krabbe und Co., immer auf der Suche nach dem Piratenschatz.

Neben der Piratenwattwanderung bietet die Naturschutzgemeinschaft Sylt eine Nationalpark Wattwanderung von April bis Ende Oktober jeden Montag und Freitag. Uhrzeiten sind tidenabhängig und Tickets können über den Tourismusservice erworben werden.

Neben den Wattwanderungen bietet die Naturschutzgemeinschaft Sylt eine Wanderung durch die Heide bei stimmungsvoller Abenddämmerung. Eine naturkundlich geologische Führung am Morsum Kliff, Heidewanderungen ab der Kampener Kupferkanne, Natur- und Kräuterführungen mit Teerunde oder eine naturkundliche Fahrradtour.

M.T.-Buchholz-Stich 10a
04651 / 44 421
info@naturschutz-sylt.de
www.naturschutz-sylt.de

Öffnungszeiten

von April bis Ende Oktober

montags bis freitags

10:00 bis 17:00 Uhr

Preise

Erwachsene: 10 €
Kinder: 4,50 €

Nationalpark Wattenmeer

Wattwanderungen werden von verschiedenen Veranstaltern angeboten. Die Termine sind tidenabhängig und werden meist bis zum 31. Oktober angeboten. Die Preise variieren je

nach Anbieter. Eine Auflistung und weitere Informationen findest Du auf

www.sylt.de/die-insel/wattenmeer-natur



Denghoog

In Wenningstedt tritt die Sylter Unterwelt zutage. Sie verbirgt sich in einem unscheinbaren Hügel unweit des Dorfteichs. Der Denghoog ist die bedeutendste der schles-

wig-holsteinischen Grabstätten und kann zudem besichtigt werden. Beeindruckend ist die ebenso schlichte wie geniale Bauweise: Die Steinkolosse – zwölf Findlinge tragen drei wuchtige Deckensteine – mussten zentimetergenau eingepasst werden, sonst wäre das Grab unweigerlich eingestürzt. Wie Kleister wurden kleine Steine und Schlamm zwischen den großen Felsbrocken verschmiert, um das Grab wasserdicht zu halten.

An der Friesenkapelle
+49 170 69 71 687
info@soelring-museen.de
www.soelring-museen.de/steinzeitgrab-denghoog

Öffnungszeiten

von April bis Oktober

montags bis freitags

10:00 bis 17:00 Uhr

samstags, sonntags und feiertags

11:00 bis 17:00 Uhr

April und Oktober bis 16:00 Uhr

Preise

Erwachsene: 4,50 €

mit Gästekarte: 2,50 €

Kinder (6 bis 14 Jahre): 1,50 €

Tickets für Gruppen, Museumsinsel und Führungen ebenfalls erhältlich

WESTERLAND

Sylt-Aquarium

Ein Erlebnis, zwei Meere: Das „Sylt-Aquarium“ in Westerland präsentiert sowohl die Unterwasserwelt der Tropen als auch die des Nordatlantiks. Über 2000 Fische aus etwa 150 Arten tummeln sich hier zwischen Korallen und Felsen, darunter Haie, Rochen und Clownfische. Besonders eindrucksvoll: Der

„Spaziergang unter Wasser“ durch gläserne Tunnel.

Preise

Erwachsene (ab 16 Jahre): 19 €

Kinder (4 bis 15 Jahre): 10 €

Familienticket: 42 - 49 €

Gaadt 33

04651 / 83 62 522

info@syltaquarium.de

www.syltaquarium.de

Öffnungszeiten

täglich geöffnet

10:00 bis 16:00 Uhr

Friedhof der Heimatlosen

Nahe der Westerländer Innenstadt liegt der Friedhof der Heimatlosen. 53 schlichte, hölzerne Kreuze geben Kunde von Schicksalen, die niemand kennt. Nur die Daten der Beerdigungen und die Namen der Strände, an denen man die angespülten Leichen fand, sind auf den namenlosen Kreuzen vermerkt. 1855 wurde der erste Sarg in

die Erde gelassen, 1905 der letzte Tote zu Grabe getragen. Den verlorenen Seelen setzte Königin Elisabeth von Rumänien, die mehrfach in Westerland zur Kur weilte, ein bleibendes Denkmal: 1888 wurde am Rande des Friedhofs feierlich ein Gedenkstein enthüllt, der noch heute dort steht.

Käpt'n-Christiansen-Straße

Öffnungszeiten

für Besichtigungen für jeden frei zugänglich

TINNUM

Tierpark

In den Tinnum Wiesen ist die Welt zu Gast. Sie kommen aus Vietnam, Afrika, Grönland, Japan, Tundra und der Mongolei. Eine große Familie mit über 300 Tieren vom Papagei bis zum Esel lebt hier friedlich beieinander. Zusammen mit einem vielfältigen Bewuchs von Blumen und Bäumen bildet der Tierpark ein kleines Paradies, in dem es

sich für ein paar Stunden wohliger von der Hektik des Alltags abschalten lässt. Zwei Teiche mit Tretbooten, ein Spielplatz, ein Karussell und eine Hüpfburg ziehen derweil die Kinder magisch an.

Ringweg 100

04651 / 32 601

Öffnungszeiten

von Mai bis Oktober
täglich geöffnet
10:00 bis 18:00 Uhr

Preise

keine Kartenzahlung möglich,

Erwachsene (ab 15 Jahren): 16 €

Kinder (bis 14 Jahre): 8 €

Kinder (unter 3 Jahren): kostenfrei



Tinum Burg

Inmitten der Tinnum Wiesen erhebt sich eine stattliche Wallanlage. Sie misst im Durchmesser etwa 120 Meter, in der Höhe gut acht Meter und thront dort bereits seit der Römischen

Kaiserzeit. Man nimmt an, dass der runde Erdwall zunächst als Befestigungsanlage und später auch als Kultstätte für Schlupfwinkel diente.

*Fußweg ab Borrigwai
oder Boy-Peter-Eben-Weg*

Öffnungszeiten

für Besichtigungen
für jeden frei zugänglich

KEITUM

Altfriesisches Haus seit 1640

Im idyllischen Friesendorf Keitum wird die Vergangenheit lebendig: Hier vermitteln gleich drei Museen einen anschaulichen Einblick in das Leben der Sylter Ahnen. Im Altfriesischen

Haus wurde die Wohnkultur des 18. Jahrhunderts von den Schrankbetten bis zu gusseisernen Öfen originalgetreu rekonstruiert.

Am Kliff 13
04651 / 31 101
info@soelring-museen.de
www.soelring-museen.de/altfriesisches-haus

Öffnungszeiten

von April bis Oktober

montags bis freitags

10:00 bis 17:00 Uhr

samstags, sonntags und
feiertags

11:00 bis 17:00 Uhr

von November bis März

donnerstags bis sonntags

11:00 bis 15:00 Uhr

Preise

- Erwachsene: 7 €
- mit Gästekarte: 5 €
- Kinder (6 bis 14 Jahre): 2,50 €

Tickets

für Gruppen, Museumsinsel, Kombikarten und Führungen ebenfalls erhältlich

Sylt Museum

Nebenan im Sylt Museum macht die Vielfalt den besonderen Reiz der Sammlung aus, die von Sylter Trachten bis zu Exponaten aus der Epoche der Sylter Kapitäne reicht. Hier steht die vielseitige Sylter

Kunst- und Kulturgeschichte im Vordergrund. Im Sylt Museum finden jährlich drei Wechselausstellungen statt. Ein Highlight bildet die Ausstellung zur Archäologie Sylts mit der Morsumer Ringfiabel.

Am Kliff 19
04651 / 31 669
info@soelring-museen.de
www.soelring-museen.de/syltmuseum

Preise

- Erwachsene: 8 €
- mit Gästekarte: 6 €
- Kinder (6 bis 14 Jahre): 2,50 €

Tickets

für Gruppen, Museumsinsel, Kombikarten und Führungen ebenfalls erhältlich

Öffnungszeiten

von April bis Oktober

montags bis freitags

10:00 bis 17:00 Uhr

samstags, sonntags und
feiertags

11:00 bis 17:00 Uhr

von November bis März

donnerstags bis sonntags

11:00 bis 15:00 Uhr

Feuerwehrmuseum

Der Dritte im Bunde ist das Feuerwehrmuseum, in dem alte Uniformen, Helme, Fotos und Ausrüstungsgegenstände ein Jahrhundert Feuerwehrgeschichte dokumentieren.

Öffnungszeiten

von April bis Oktober

dienstags 10:30 bis 13:00 Uhr

C.P.-Hansen-Allee 9
04651 / 33 70

Preise

Eintritt frei

HÖRNUM

Naturzentrum Hörnum Arche Wattenmeer

Bei den Aquarientierfütterungen kann auch im Winter die Ausstellung besucht werden. Veranstaltungen (bspw. Aquarientierfütterung) pro Erwachsener + 2 € auf den Eintrittspreis, pro Kind + 1,50 € auf den Eintrittspreis.

In den Sylter Naturzentren erfährt der interessierte Gast mehr über das Meer und die Insel. In Hörnum lohnt sich ein Besuch im Naturzentrum der Schutzstation Wattenmeer. Neben einer Besichtigung des Zentrums mit seinen vielen Ex-

ponaten und Informationen rund um die Nordsee werden auch verschiedene Führungen angeboten. Lebendigen Anschauungsunterricht vermitteln die begleiteten Schiffsfahrten mit Seetier- und Krabbenfang.

Öffnungszeiten

von Ende März bis
Anfang November
dienstags bis sonntags
10:00 bis 18:00 Uhr

Rantumer Straße 33

04651 / 88 62 229

hoernum@schutzstation-wattenmeer.de

www.schutzstation-wattenmeer.de/unsere-stationen/hoernum-sylt

Preise

Erwachsene:	7 €
Kinder (4 bis 14 Jahre):	5 €
Ermäßigt:	6 €
Familienkarte:	16 €

Hörnummer Leuchtturm

Seit 1907 weist der Hörnummer Leuchtturm Schiffen den rechten Weg. Errichtet wurde das 33 Meter hohe Wahrzeichen auf einer 17 Meter hohen Düne. Sein Licht strahlt 40 Kilometer



weit aufs Meer hinaus. Seit einigen Jahren kann der Hörnummer

Leuchtturm besichtigt werden, zudem sind auch Trauungen in luftiger Höhe möglich. Kuriosum am Rande: Zwischen 1914 und 1933 beherbergte der Turm die kleinste Schule Deutschlands, die zeitweilig von nur drei Kindern besucht wurde. Wenn Sie den Leuchtturm besichtigen möchten, zögern Sie nicht lange und buchen Ihre Tickets, da diese heiß begehrt und die Plätze somit schnell vergeben sind. Den Leuchtturm kann man ohne Voranmeldung leider nicht besichtigen, hier sollte demnach frühzeitig geplant werden.

An der Düne 50

direkt am Oststrand

04651 / 96 260

info@hoernum.de

www.hoernum.de/5-gruendefuer-hoernum/leuchtturm

Preise

Erwachsene:	6 €
Kinder (Mindestalter 8 Jahre):	3 €

Tickets

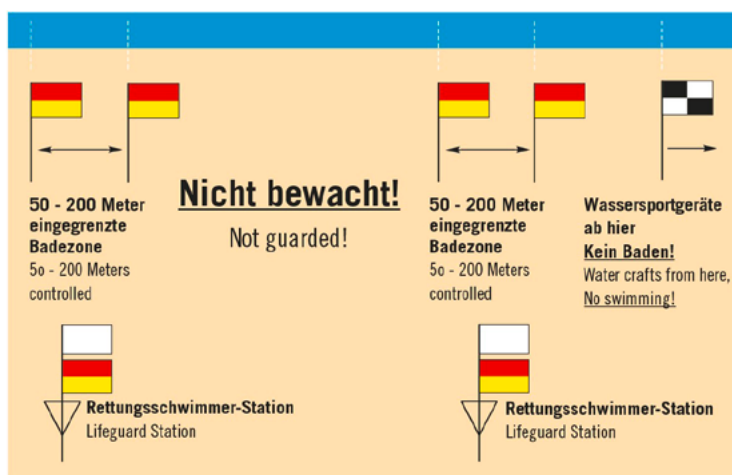
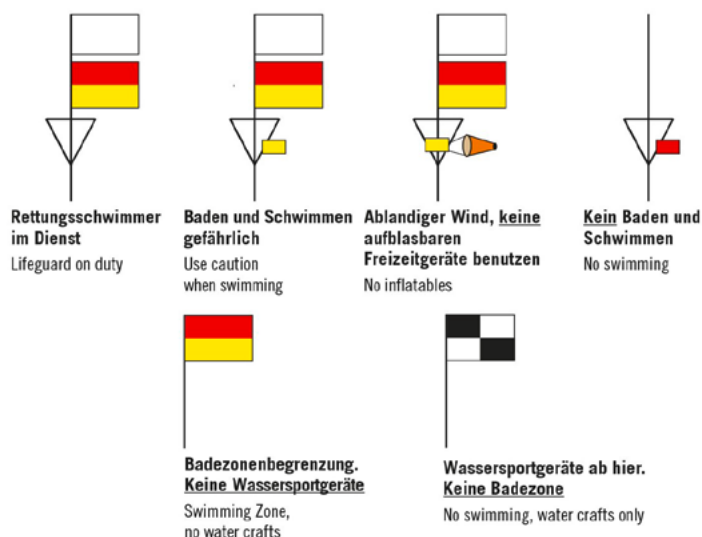
Tourismus-Service Hörnum
gegen Vorlage der Sylter
Inselgästekarte

Öffnungszeiten

von April bis Oktober
jeden Mo, Mi, Do, Fr
9:00 / 10:00 / 11:00 / 12:00 Uhr

Urlaub am Strand

Badezonenkennzeichnung



Bei eingegrenzter Badezone bitte nur im Wasserbereich zwischen den Flaggen schwimmen.

Swim between the flags.

Trecker

sind Unterströmungen, die auf das Meer hinausziehen. In solch einer Strömung sollte man nicht gegenan, sondern parallel zum Strand schwimmen bis der Sog nachlässt. Dann mit Hilfe der Wellen zurück an den Strand schwimmen. »Im Wasser in Not« geraten sollte man durch rufen und winken auf sich aufmerksam machen und nie in Panik geraten.

Buhnen

durch sogenannte Buhnenkreuze gekennzeichnet, sind bauliche Maßnahmen im Wasser und eine besondere Gefahrenquelle für Schwimmer und Wassersportler! Auftretende Trecker und Buhnenkontakt sind lebensgefährlich und sollten gefährlich und sollten durch ausreichenden Abstand vermieden werden.



Allgemeine Badehinweise

An den offiziellen Badestellen sind Strandbesucher gut aufgehoben: Erfahrene, ortsansässige Rettungsschwimmer haben ihre jeweiligen Strandabschnitte zuverlässig im Blick und kennen sich aus mit Tiden und Strömungen. Ihr Können müssen sie jährlich bei einer Brandungsprüfung beweisen. Badegäste sollten aber von selbst die aktuellen Sicherheitsvorschriften, die Anordnungen der Rettungsschwimmer und Baderegeln beherzigen, da das Meer auch an ganz unvermuteten Stellen gefährlich sein kann. Das gilt besonders für die Gebiete außerhalb der beaufsichtigten Badestellen.

Wassertemperatur Sylt

	Jan	Feb	März	April	Mai	Juni	Juli	Aug	Sep	Okt	Nov	Dez
Min. C°	1	1	1	5	9	13	15	15	15	11	8	3
Max. C°	6	6	6	10	14	17	19	20	19	16	14	10

Strandkörbe

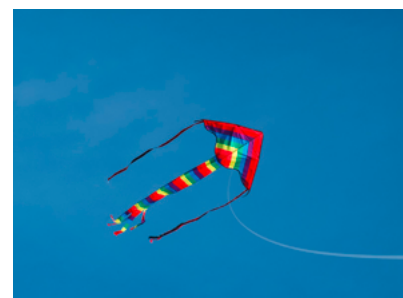
Sie trotzen dem Wind und drehen ihr Gesicht am liebsten zur Sonne, aber auch als Schattenspendler sind sie perfekte Zufluchtsorte: Die Strandkörbe. Etwa 12.000 inoffizielle Inselwahrzeichen stehen im Sommer an den Stränden und in den Gärten entlang der Westküste: Strandkörbe gehören zu Sylt wie Nordseewellen, Watt und Dünen. Falls Du für Deinen Platz in der Sonne schon einen Strandabschnitt im Sinn haben, sichere Dir „Deinen“ Strandkorb dort direkt online unter www.sylt.de/strandkoerbe oder frage bei den jeweiligen Tourismus-Services nach.

Gezeiten auf Sylt

Nicht nur der Nationalpark Wattenmeer stellt sich auf den ständigen Wechsel zwischen Ebbe und Flut ein, auch viele Aktivitäten richten sich danach. Einen tagesaktuellen Überblick erhältst Du in unserem Gezeitenkalender, den Du in den Tourist-Informationen und an den Hauptstrandübergängen findest, oder den Du hier herunterladen kannst: www.sylt.de/prospekte.

Dünenschutz ist Küstenschutz

Dünen bieten einen natürlichen Schutzwall gegen das anbrandende Meer. Durch die mühevollen Anpflanzung von Strandhafer werden die Dünen stabilisiert, doch die Bepflanzungen sind empfindlich. Da sich immer mehr Urlauber in den Dünen einen Platz zum Sonnenbaden suchten und dabei die Vegetation in Mitleidenschaft zogen, gilt seit 1978 für alle Sylter Dünen ein striktes Betretungsverbot. Außerdem wurden inzwischen alle Trampelpfade abseits der offiziellen Dünenwege gesperrt. Verlasse also der Insel zuliebe nicht die befestigten Wege und lass Kinder nicht in den Dünen toben. Auch Strandburgen sollen nicht gegraben werden, denn wenn die Flut kommt, fließen die Wellen dann nicht glatt ab, sondern können in der Kuhle und um den Strandkorb herum den Sand ausspülen.



Drachensteigen

Wenn die straff gespannten Drachenschnüre knapp über dem Strand waagrecht die Luft zerschneiden, ist das toll für den Piloten, aber eher beängstigend für Spaziergänger und Badegäste. Auch wenn der Wind auf Sylt fast immer DrachENZEIT verkündet: An belebten Strandabschnitten und in Vogelbrutgebieten sind Lenkdrachen verboten. Bitte beachte die jeweiligen Nutzungsbestimmungen für Lenkdrachen der einzelnen Gemeinden.



Gesundheit und Wellness

Abschalten. Auftanken. Neue Kräfte sammeln: Sylt macht fit. Die belebende Meeresbrise und die salzhaltige Luft beleben die Sinne, am Strand entfaltet sich spürbar das gesunde Reizklima – die Verbindung von Temperatur, Wind und Strahlung. Atmen Sie auf: Der Seewind ist mit Spurenstoffen wie Jod durchsetzt, die Luft deutlich sauberer als auf dem industriegeplagten Festland. Nicht von ungefähr wurde auf der Insel daher schon vor Jahren der touristische Slogan geprägt: „Sylter Luft ist wie Champagner“. Denn

Spaziergänge

„Sylt bietet ideale Voraussetzungen für den Gesundheitsurlaub“, konstatiert auch das Institut für medizinische Klimatologie in Kiel. Für Urlauber empfehlen sich ausgiebige Spaziergänge am Flutsaum, die bei Bronchitis, Akne, Ekzemen und Schuppenflechte lindernd wirken. Denn an der Brandungszone wird die Luft mit zerstäubtem Meerwasser durchtränkt, das automatisch eingeatmet wird und sich zudem als zarter Film auf die Haut legt. Zur körperlichen Abhärtung und Steigerung der Leistungsfähigkeit tragen Wanderungen bei – das Spektrum reicht vom ruhigen Spaziergang an der Wattseite bis zum anstrengenden Marsch an der Westküste. Streckenvorschläge findest Du unter www.sylt.de/aktivitaeten/wandern.



während ein Kubikzentimeter Luft am Sylter Strand nur vereinzelte Staubpartikel enthält, sind es auf dem nahen Festland bereits einige Hundert und in Ballungszentren gar mehrere Tausend. Diese besondere Luft ist die Folge der vorherrschenden westlichen Winde, die vom offenen Meer reine Luftmassen auf die Insel tragen und auf der keine Industrie-Schornsteine stehen, aus denen staubige Wolken emporsteigen.

Kliniken

Zu den zentralen Kureinrichtungen der Insel zählt unter anderem die „Asklepios Nordseeklinik“ in Westerland, die sich im Rehabilitationsbereich auf die Behandlung von Atemwegserkrankungen, die Tumornachsorge, Hauterkrankungen sowie Allergien spezialisiert hat. In der Westerländer „Fachklinik Sylt“ werden Kinder und Jugendliche aufgenommen; Indikationen sind Erkrankungen der Atmungsorgane, der Haut und des Stoffwechsels sowie Allergien. Mutter-und-Kind-Kuren werden auf Sylt in mehreren Einrichtungen angeboten. Dazu zählen die „Insel-Klinik“ in Westerland, das „Louise-Schröder-Heim“ in Keitum, das „Nordseeheim Klappholtal“ in Kampen sowie das „Gerd-Lausen-Haus“ in Rantum.



Kur

Urlaub auf Sylt – eine rundum gesunde Sache. Vor allem bei Erkrankungen der Haut und der Atemwege ist das Meeresklima in seiner heilenden Wirkung einzigartig. Kein Wunder, dass sich Sylt daher ideal für eine Kur anbietet. In den Kurkliniken werden die natürlichen Heilfaktoren dabei unter anderem durch Meerwasserwannenbäder, -schlickpackungen, -trinkkuren und Inhalationen unterstützt. Indikationen für eine Kur auf Sylt sind insbesondere Neurodermitis und Schuppenflechte, hormonelle Funktionsstörungen, Kreislaufstörungen und Störungen des vegetativen Nervensystems sowie erhöhte Infektanfälligkeit.

www.sylt.de/aktivitaeten/wellness-gesundheit/kur

Heuschnupfen

Besonders wohltuend ist ein Sylt-Urlaub auch für all jene Menschen, die unter Heuschnupfen leiden: Hier bleibst Du von Juckreiz, laufenden Nasen oder entzündeter Bindehaut weitestgehend verschont. Grund: Der geringe Baumbestand der Insel und der frische Wind geben dem Pollenflug kaum eine Chance. Wissenschaftlich erwiesen ist, dass die Pollenbelastung in Deutschland auf den Inseln, allen voran auf Sylt, am geringsten ist.

Schlick und Meerwasser

Hervorzuheben sind im „Sylt-Wellness Center“ zwei ortstypische Behandlungen, nämlich die Schlickpackung und die Rauminhalation. Für die Schlickpackungen wird dem Wattenmeer gesunde Heilerde mit einer Vielzahl von wichtigen Mineralien und Spurenelementen entnommen. Die erwärmten Schlickpackungen üben eine porentiefe Wirkung auf die Muskulatur und den gesamten Bewegungsapparat aus. Bei Erkrankungen der Atemwege und der Bronchien empfiehlt sich hingegen die Rauminhalation: Salzlufte – dafür wird Meerwasser ganz fein zerstäubt – dringt tief in die Lunge ein. Eine frische Meeresbrise, die einen aufatmen lässt. Ergänzt wird das Wellness-Angebot im „Sylt-Wellness Center“ durch ein Beauty-Studio, durch ein Sport-Center mit Fitnesskursen für alle Alters- und Konditionsstufen sowie durch die großzügige Saunalandschaft im Freizeitbad „Sylter Welle“ gleich nebenan.

Wellness

Eine ideale Ergänzung zu den natürlichen Heilfaktoren der Insel bildet Wellness indoor. Viele Sylter Hotels und Appartementshäuser offerieren ihren Gästen opulente Wellness-Bereiche mit diversen Anwendungen. Aber auch, wenn Dein Urlaubsquartier nicht über einen eigenen Wellnessbereich verfügt, brauchst Du auf wohltuende Stunden nicht zu verzichten: Die größte Vielfalt an Wellness-Angeboten bietet das moderne „Sylt-Wellness Center“ in Westerland. Eine Vielfalt von Wellness- und Beautyangeboten beschert Dir dort die Qual der Wahl zwischen Entspannung, Bewegung und kosmetischer Pflege. In der großen Wellness-Oase vereinen sich auf einer weitläufigen Fläche von 4500 Quadratmetern Jahrhunderte alte Heilmethoden und Pflegezeremonien mit Anwendungen nach neuesten Erkenntnissen. Die Bandbreite reicht dabei von der klassischen Massage bis hin zu fernöstlichen Entspannungstechniken. Detaillierte Angebote findest Du unter www.sylt.de/aktivitaeten/wellness-gesundheit oder www.syltwellnesscenter.de.

Sauna

Ein heißer Tipp nicht nur für kühle Tage: Wer gerne mal ins Schwitzen kommt, für den ist das Saunieren direkt am Strand ein besonderes Erlebnis: In Hörnum, Rantum und List laden Strandsaunen zu einer Schwitzkur in ganz besonderem Ambiente ein. Und nach dem Saunagang verspricht ein überdimensionales Tauchbecken namens Nordsee die nötige Abkühlung. Angeboten wird die klassische finnische Sauna, zum Teil in urigen Blockhäusern untergebracht. Zum Abkühlen im Meer ist es jeweils nur eine kurze Distanz über den Strand hinweg. Darüber hinaus offeriert jede Strandsauna Extras. Die Sylter Strandsaunen sind in dem Zeitraum von April bis Oktober geöffnet. Weitere Informationen unter www.sylt.de/aktivitaeten/wellness-gesundheit/strandsauna



Yoga und Co.

Von Yoga, Ernährungsberatung, Qigong, Fasten, Shiatsu, Osteopathie, traditioneller chinesischer Medizin bis hin zu Thalasso – auf Sylt kann sich jeder entspannen und erholen. Besonderes Wellness für die Seele bietet unter anderem das Sylter Strandyoga. Wer sich mit ein wenig Sport fit halten möchte, ist im Syltness Center in Westerland genau richtig. Hier werden verschiedenste Kurse für 9 bis 12 Euro angeboten, von Yoga und Pilates über Zumba und Fitness Circle ist alles mit dabei. Auch außergewöhnliche Sportarten wie SUP-Yoga, bei dem die Teilnehmer im Wasser auf Stand-Up Paddling Boards Yoga machen, werden hier angeboten. Weitere Informationen unter www.sylt.de/aktivitaeten/fitness-yoga

Für Ihre Gesundheit und mehr *Wohlbefinden.*

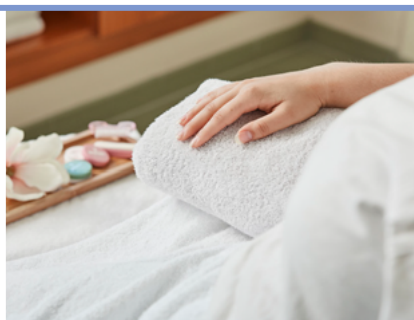
Das Syltness Center, direkt an der Nordsee und mitten in Westerland, steht für besondere Wohlfühlmomente und basiert auf einem durchdachten und gesundheits-basierenden Fundament.

Lassen Sie den Alltag hinter sich und genießen Sie mit uns Ihre individuelle Auszeit. Im Spa am Meer bieten wir Ihnen auf rund 5.000 Quadratmetern unter anderem gesundheitliche Prävention, Wohlfühlmassagen, Kosmetik und Sport aber auch ärztlich verordnete Therapien – alles vereint unter einem Dach.

 **Syltness Center – Das Spa am Meer** · Dr.-Nicolas-Straße 3 · 25980 Sylt/Westerland



Weitere Infos
zum Syltness Center



Buchungs- & Servicenummer: 04651 998-112 ·  Unser Sylt ·  unsersylt · www.syltnesscenter.de



Anbieter der Leistungen ist die Insel Sylt Tourismus-Service GmbH · Strandstr. 35 · 25980 Sylt/Westerland · Foto © ISTS / L. Jockumsen · Änderungen und Irrtümer vorbehalten.

Sylts facettenreiche Natur

Das Kapital der Insel ist ihre Natur. Denn Sylt besticht durch ebenso reizvolle wie vielfältige Landschaftsformen: Feine Sandstrände im Westen, ausgedehntes Wattenmeer im Osten. Idylle zwischen Dünen und Deichen, Wiesen und Heide, Kliffen und Salzwiesen. Diese ökologische Mischkultur bietet einen idealen Lebensraum für zahlreiche Tier- und Pflanzenarten. Zugleich bedarf die Natur angesichts der zahlreichen Spaziergänger eines besonderen Augenmerks. Bereits ab 1923 wurden einzelne Gebiete nach und nach unter besonderen Schutz gestellt. Knapp 50 Prozent der Inselfläche sind mittlerweile als Natur- und Landschaftsschutzgebiete ausgewiesen.

Strand

Die Sylter Westküste ist ein Paradies für Sonnenanbeter. 38 Kilometer lang erstreckt sich ein feinkörniger Strand, gebildet aus unzähligen Körnern: Um nur ein Gramm Sand aufzuwiegen, braucht es mehr als 40.000 Sandkörner!

Wattenmeer

Entlang der Sylter Ostküste erstreckt sich das Wattenmeer, das als Nationalpark den höchsten Schutzstatus genießt und 2009 von der UNESCO zum „Weltnaturerbe“ erklärt wurde. Hier verändern sich die Lebensbedingungen für die Tiere und Pflanzen durch Ebbe und Flut alle paar Stunden aufs Neue. Frappierend ist die Lebensvielfalt unter der Oberfläche: Auf nur einem Quadratmeter Wattboden leben bis zu zwei Millionen Organismen – kaum ein anderer Lebensraum auf der Erde weist eine ähnliche Vitalität auf.

Salzwiesen

Salzwiesen, wie man sie auf Sylt etwa zwischen Keitum und Morsum an der nördlichen Wattseite findet, bilden den Übergang zwischen Meer und Land. Damit eine Salzwiese entsteht, bedarf es eines flachen Meeresbodens, der zum ebenen Vorland hin nur allmählich ansteigt. Dort werden mit jeder Flut organische Substanz und Kalk in Form zerriebener Schneckenhäuser und Muschelschalen angeschwemmt.

Die Sedimente sinken am Ufer ab und bilden mit der Zeit eine Bodenschicht, die jährlich wächst, bis sich schließlich erste Pflanzen ansiedeln.

Dünen

Eine auffällige Landschaftsform sind die Dünen, die seit jeher an der Westseite der Insel als eine natürliche Barriere gegen Sturmfluten dienen, weshalb wir Ihnen ans Herz legen nur die ausgezeichneten Wanderwege zu nutzen, damit der Insel Schutz erhalten bleibt. Während heute alle Sylter Dünen mit Strandhafer bewachsen sind, bilden die Wanderdünen vor List die Ausnahme der Regel. Die beiden üppigen Sandberge bringen es auf 30 Meter Höhe und eine Länge von bis zu zwei Kilometern, wandern dabei vom Wind angefacht pro Jahr etwa sechs Meter. Das Erlebniszentrum Naturgewalten (siehe Seite 4) bietet eine Dünenwanderung (Erw. 13 €, mit Gästekarte 11 €) und eine Exklusive Führung (Einheitspreis 22 €) zum Fuß der Wanderdüne an. Hunde sind auf der Dünenwanderung leider nicht gestattet. Es ist empfehlenswert bei der Wanderung festes Schuhwerk zu tragen!

Kliffe

Unter den vier Kliffen in Kampen, Morsum, Wenningstedt und Keitum stellt das Morsum Kliff eine besondere geologische Erscheinung dar: Die drei bis zu acht Millionen Jahre alten Erdschichten in schwarzen, weißen und rötlichen Tönen liegen nicht wie sonst gewöhnlich übereinander, sondern



wurden in der Eiszeit von Gletschern unter ungeheurem Druck aufgebrochen und nebeneinander aufgefächert.

Heide

Prächtig gedeiht auf Sylt die Heide – hier finden sich etwa 50 Prozent der Heidevorkommen Schleswig-Holsteins. Die verschiedenen Heidearten begnügen sich mit den kargen, nährstoffarmen Böden. In früheren Zeiten nutzten die Sylter die Heide als Brennmaterial für ihre Öfen, ließen zudem ihre Schafe dort weiden. Diese Landschaftsform bietet heute ein Refugium für

viele Kleinlebewesen und seltene Pflanzen, etwa das Knabenkraut, Arnika und Enzian. Besonders attraktiv stellt sich die Heide dem Betrachter im Spätsommer dar, wenn sie in einem sanften Lilaton blüht.



Deiche

Sie schützen die Ostküste der Insel bei Sturmfluten: Die Sylter Deichlinien messen insgesamt 22 Kilometer. Sie schützen die Bereiche zwischen Morsum und Tinnum, zwischen Tinnum und Westerland sowie die Ortschaften List und Rantum. Gemeinsam ist allen Deichen ihr Aufbau: Über einem Kern aus Sand wird eine schwere Kleischicht aufgetragen, die an der Außenseite etwa einen Meter Durchmesser misst, an der Innenböschung etwa 60 Zentimeter. Auf dem Klei wiederum wächst eine Grasschicht, die von Schafen festgetrampelt und kurzgehalten wird.

Meer

Rundherum ist Sylt von Wasser umgeben, soweit das Auge reicht. Dieser Fülle stehen auf der Insel selbst hingegen nur wenige Binnengewässer gegenüber. Das bekannteste unter ihnen ist der Wenningstedter Dorfteich, ein beliebtes Ziel für Spaziergänger. Das größte Sylter Binnengewässer und zugleich eines der bedeutendsten Vogelschutzgebiete Norddeutschlands ist das Rantumbecken, eine 570 Hektar große Bucht zwischen Tinnum und Rantum. Im Ran-

tumbecken haben sich die verschiedensten Biotope entwickelt – Wiesen, Sümpfe, Schilfgürtel, Sandinseln und Wasserflächen. Mit über 60 nachgewiesenen Brutvogelarten gilt das Rantumbecken als das artenreichste Sylter Schutzgebiet, und auch zahlreiche Zugvögel legen hier gern ihre Rast ein. Mit dem Fahrrad oder zu Fuß kann man den fünf Kilometer langen Rantum-Damm überqueren.

Baumbestand

Noch bis zur Mitte des 19. Jahrhunderts war Sylt eine nahezu baumlose Insel. Erst durch gezielte Aufforstungen und Anpflanzungen entstanden an verschiedenen Stellen der Insel kleinere Wald- und Buschgebiete. Heute finden sich auf Sylt mehr als drei Dutzend Gehölze, die annähernd zwei Prozent der Inselfläche umfassen. Der „Friedrichshain“ im Norden Westerlands mit seinem idyllischen Biotop ist ein ebenso beliebtes Ziel für Spaziergänger wie am anderen Ende Westerlands das „Südwäldchen“ mit seinem lauschigen Ententeich, der „Urwald“ in List oder das „Dünenwäldchen“ zwischen Wenningstedt und Kampen, um nur die bekanntesten zu nennen.

Informationszentren

Sylt-Urlauber haben die Möglichkeit, in verschiedenen Informationszentren tiefere Einblicke in die Sylter Landschaft mit ihrer Flora und Fauna zu erhalten. Dazu zählen das „Braderuper Naturzentrum“ der Naturschutzgemeinschaft Sylt, das „Hörnummer Naturzentrum“ der Schutzstation Wattenmeer sowie das „Erlebniszentrum Watten-

meer“ am Lister Hafen (siehe Seite 4 ff.). Zudem bieten alle genannten Institutionen unterschiedliche naturkundliche Exkursionen an – angefangen von Wattwanderungen über Kliffexkursionen bis hin zu ornithologischen Führungen.

Tierschutz

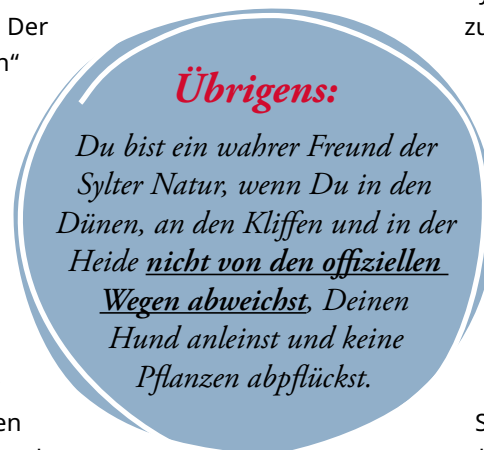
Rund um Sylt und die anderen nordfriesischen Inseln wurde 1999 Europas erstes Walschutzgebiet ausgerufen. Bei ruhiger See kann man hin und wieder einige Rückenflossen der bis zu maximal zwei Meter großen Schweinswale erkennen. Auf ihrem Speiseplan stehen kleine Fische und Krebstiere. Auch Seehunde und Kegelrobben finden hier vor Sylt ihre Heimat. Sie sonnen sich gern auf den Sandbänken und lassen sich von faszinierten Beobachtern nur selten stören.

Auf Sylt befindet sich zudem das artenreichste Seevogelschutzgebiet der deutschen Küste. Hier lassen sich verschiedenste Vogelarten wie zum Beispiel Sterntaucher und Austernfischer

zum Rasten, Brüten und Leben nieder. Beeindruckend ist auch ein Ausflug zur Vogelkoje, der berühmten ehemaligen Entenfanganlage, die von 1767 bis 1921 in Betrieb war und heute eines der beeindruckenden Naturschutzgebiete der Insel darstellt.

Umweltschutz

Um die schöne Natur der Insel und vor allem auch den Lebensraum der atemberaubenden Tier- und Pflanzenwelt zu schützen engagieren sich die Sylter mit umweltfreundlichen Initiativen.



Nachhaltigkeit auf Sylt

Wie kann ich meinen Urlaub nachhaltiger gestalten? Wo auf Sylt kann ich umweltbewusst genießen und plastiksparend einkaufen? Was kann ich für den Inselfschutz tun?

Wir haben festgestellt, dass das zunehmende Wissen über den Klimawandel das Bewusstsein von Insulanern und Gästen verändert hat und können voller Stolz verkünden: Auf unserer Insel tut sich einiges im Hinblick auf Nachhaltigkeit, Umwelt- und Klimaschutz.

Das spüren und sehen wir in jedem der zwölf Inseldörfer. Das zeigen die gemeinsamen Aktionen, angefangen von den regelmäßig stattfindenden Beach Clean Ups bis hin zu den gut besuchten Ausstellungen und Vorträgen zum Thema. Das beweisen die engagierten Initiativen unter anderem der Naturschutz Organisationen, dem Team von Klare Kante Sylt oder der Bye Bye Plastik Sylt-Bewegung. Letzte-

re konnte seit Frühsommer 2019 zahlreiche Betriebe dazu bewegen, ihre Routinen zu überdenken. Alle Teilnehmer der Bewegung versprechen, freiwillig auf bestimmte Sorten Einwegplastik zu verzichten.

Es ist erkennbar, dass sich vieles im Bewusstsein und Verhalten von Insulanern und Gästen verändert hat. Viele überdenken die eigene Praxis, überlegen, was am eigenen Verhalten verändert und angepasst werden könnte und sprechen auch darüber. Wir finden: Das ist der richtige Weg. Denn Kommunikation und der rege Austausch führen zu einem stärkeren Bewusstsein, zu positiven Veränderungen und schließlich zu mehr Nachhaltigkeit. Möglichkeiten und Alternativen für ein umweltschonenden Alltag auch im Urlaub, gibt es auf der Insel einige. Zum einen können die Einweg ToGo Kaffeebecher in mehr als 60 Betrieben entspannt weggelassen und durch einen Mehrwegpfandbecher von Recup ersetzt werden. Auch die PET Flaschen können im



Regal des Supermarktes stehen bleiben – fast 20 Refill Stationen gibt es auf der Insel, die die mitgebrachte Trinkflasche gerne mit frischem Sylter Trinkwasser auffüllen. Das schont nicht nur die Natur, sondern auch noch den eigenen Geldbeutel. www.sylt.de/lebenswert.

Du möchtest Deinen Urlaub umweltbewusster und möglichst plastikfrei gestalten? Wir hätten da fünf kleine, aber entscheidende Tipps, die Dich hierbei unterstützen können:

1. **Auf Plastiktüten verzichten** und eigene Einkaufsbeutel mitbringen.
2. **Sylter Trinkwasser:** Eine wiederbefüllbare Wasserflasche verwenden.
3. **„Pick 3 for the sea“:** die Sylter Strände sauber halten und den eigenen Müll mitnehmen.
4. **Das Auto stehen lassen** und stattdessen mit dem Fahrrad fahren.
5. **Statt To-Go-Becher den ReCup verwenden** oder sich am besten einen Moment Zeit nehmen und vor Ort aus Porzellan Trinken und Verweilen.

SPANNEND

Wasser schmeckt am besten, wenn es nicht aus einer Plastik-Flasche, sondern aus dem Sylter Hahn kommt. Denn im Geestkern der Inselmitte befindet sich eine Süßwasserlinse, aus der Grundwasser gefördert wird. Verschiedene Erdschichten geben ihm Spuren von Mineralien wie Calcium, Magnesium und Natrium mit auf den Weg und so wird der Durstlöscher nicht nur besonders köstlich, sondern auch besonders gesund.

WENNINGSTEDT

- **Haus am Kliff**
Strandstraße 25
- **Sylt4Fun Halle**
Norderweg 6
- **Tourismus-Service Wenningstedt**
Strandstraße 25

BRADERUP

- **Naturschutzgemeinschaft Braderup**
M.-T.-Buchholz-Stich 10 a
- **Erdbeerparadies Braderup**
Terp Wai 17

WESTERLAND

- **Appartment-Vermietung Bals**
Apenrader Straße 16
- **Crêpes Deluxe**
Stephanstraße 1
- **Dorint Hotel**
Schützenstraße 20-24
- **Homestories**
Andreas-Nielsen-Straße 10
- **Hotel Niedersachsen**
Margarethenstraße 5
- **Naturfriseur Namasté**
Norderstraße 19
- **Papierhaus Voss**
Tinnermer Straße 11
- **Saltwater Shop**
Friedrichstraße 44
- **Sylter Bonscherei**
Friedrichstraße 17
- **Syltness Center**
Doktor-Nicolas-Straße 3
- **Teehaus Ernst Janssen**
Strandstraße 28
- **Therapiehaus Sylt**
Nordgang 2

HÖRNUM

WENNINGSTEDT

BRADERUP

WESTERLAND

TINNUM

LIST

MORSUM

LIST

- **Sylter GenussMacherei Shop**
Hafenstraße 2

TINNUM

- **Landhaus Stricker**
Boy-Nielsen-Straße 10
- **Tofree North**
Ziegeleiweg 2

MORSUM

- **BRØD & SMØR**
Bi Miiren 11
- **Sylter Seifen Manufaktur**
Bi Miren 13

HÖRNUM

- **Tourismus-Service Hörnum**
Rantumer Straße 20
- **Nationalparkhaus Arche Wattenmeer**
Rantumer Straße 33

Was ist Refill?

Eine Initiative für
kostenloses Leitungswasser
– überall, für alle!

mehr unter www.refill-deutschland.de

In jedem Laden mit
diesem Aufkleber können
Menschen ihre mitgebrachte
Flasche mit Leitungswasser
auffüllen lassen.



Warum das Ganze?



162 g Roh-Öl und 7l Wasser werden für die Herstellung einer 1-Liter PET Flasche benötigt.



207 Plastikflaschen verbraucht jeder Deutsche durchschnittlich im Jahr. Weltweit werden pro Minute 1.000.000 Plastikflaschen verkauft!



Allein in Deutschland fallen jährlich fast 17 Milliarden Plastikflaschen an Müll an. Gestapelt würden sie 16∞ von der Erde bis zum Mond reichen.



Unsere Ziele:

Aufklärung

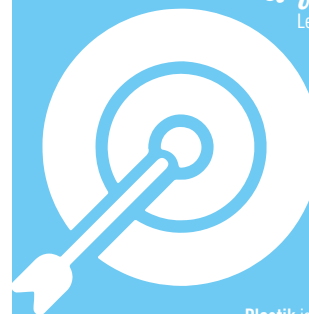
Leitungswasser ist Trinkwasser! In Deutschland hat Leitungswasser eine hohe Qualität und ist mit 0,2 Cent pro Liter günstiger als jedes Wasser aus der Flasche

Müllvermeidung

Jede neu gekaufte Flasche bedeutet Müll! Durch die mehrfache Verwendung bereits vorhandener Flaschen können wir das weltweite Plastikmüll-Problem im Kern bekämpfen

Umweltschutz

Plastik ist verheerend für unsere Umwelt! Und trotzdem die häufigste Verpackung für Getränke. Mensch und Tier sind in vielfacher Weise von den Folgen betroffen.





BRAUNE TONNE
Organische Abfälle



GRÜNE TONNE
Papier & Pappe



GELBE TONNE
Recyclebare Kunststoffe



GRAUE TONNE
Nicht recycelbarer Restmüll

Verantwortungsbewusste Mülltrennung Bitte helfen Sie mit!

In die **braune Tonne** gehören:
Organische Abfälle

Essensreste:
gekochtes Fleisch, Knochenreste, Fischgräten, Krabberschalen, Käserinden, nicht mehr essbare und verschimmelte Lebensmittel ohne Verpackung

Küchenabfälle:
Obst- und Gemüseschalen (auch Südfruchtschalen), Eier- und Nusschalen, Brotreste, Teeblätter und Teebeutel, Kaffeesatz und Filtertüten, Küchenpapier, Servietten, Papierhandtücher

Gartenabfälle:
Schnittblumen, Topfblumen mit Ballen (ohne Topf), Grasschnitt, Wildkräuter, Fallobst, Strauch-, Hecken- und Baumschnitt, Laub, Moos, Stroh, Heu, kranke Pflanzenteile

Tipp:
Am besten sammeln Sie den Biomüll ohne Tüte. Feuchtere Bioabfälle wie z.B. Kartoffelschalen kann man in Küchenpapier einwickeln. Alternativ können Sie den Abfallbehälter mit Küchenpapier auslegen oder eine Papiertüte verwenden.

In die **grüne Tonne** gehören:
Papier & Pappe

Zeitungen, Zeitschriften, Broschüren, Bücher, Prospekte, Kataloge, Geschenkpapier, Schulhefte aus Papier, Eierkartons, Mehl- und Zuckerpapiertüten, Schreibpapier, Notizzettel, Papier aus EDV-Anlagen, saubere Papp-Essensverpackungen

Wichtig:
Nur sauberes und trockenes Material darf in die grüne Tonne! Thermopapier z.B. Kassenzettel oder Fahrkarten und Backpapier (stark beschichtet) gehören in den Restmüll.

Tetrapaks gehören in die Gelbe Tonne/Wertstoff tonne!

Bei Kombinationen von Papier und Plastik die Bestandteile möglichst getrennt entsorgen (z.B. Brötchentüten mit Sichtfenster oder Werbeprospekte in Plastikhüllen).

In die **gelbe Tonne** gehören:
Kunststoffe, Alu, Weißblech, etc.

Kunststoffe:
Kunststoff-Netze, Plastiktüten, Folien, Plastikflaschen und -tüten, Verschlüsse, Joghurtbecher ohne Aludeckel, Margarinebecher, Styroporverpackungen

Metalle:
Getränke- und Konservendosen, Gebäck- und Teedosen, Kosmetikdosen, Verschlüsse, Aludeckel vom Becher getrennt, Schalen und Folien aus Aluminium, Tuben, leere Spraydosen

Verbundstoffe:
Saft- und Milchkartons, Vakuumverpackung für Kaffee, sonstige Verpackungen aus mehreren unterschiedlichen Materialien

Wichtig:
Die Verpackungen müssen Rest entleert sein (d. h. gut ausgeschraubt oder abgetropft – nicht gespült).

In die **graue Tonne** gehört:
Nicht recycelbarer Restmüll

Hygieneartikel (Watte, Windeln), Staubsaugerbeutel, Zigarettenreste, Kehrriech, Tapeten, Gummi, stark verunreinigte Wertstoffe, alte und kaputte Kleidung, Stoffreste, Gardinen, Vorhänge, kleine Haushaltsgegenstände (z.B. Geschirr, Blumentopf), Asche, Fenster- und Spiegelglas, Kunststoff- und Metallbänder, Schaumstoff, Thermopapier (Kassenzettel, beschichtetes Backpapier), Frittieröl (in Verpackung), Einwegspritzen in stichsicheren Behältnissen, Durchschreibepapier, Glühbirnen (keine Energiesparlampen), altes Kinderspielzeug, Plastikmöbel, Silofolie, Gartenschläuche, Blumenkästen, Schallplatten, Kassetten, CD's, Tonerkartuschen (diese kann man auch zur Verwertung zu Remondis bringen), Kleinteile wie Sandpapier, Nägel etc., Papp- Essensverpackungen mit Essensrückständen Und andere Stoffe, die nicht verwertbar

Allgemein gilt:

KEINE Elektrogeräte, KEINE Batterien, KEINE Sonderabfälle im Hausmüll entsorgen!
Weitere Hinweise und Erläuterungen auf www.awnf.de

» mit freundlicher Unterstützung der Insel Sylt Tourismus-Service GmbH, www.insel-sylt.de

Urlaub mit Kindern

Familienurlaub auf Sylt ist immer eine gute Idee! Es gibt zahlreiche Attraktionen und Angebote, die einen Urlaub mit Kindern auf Sylt unvergesslich werden lassen. Das Schwimmbad Sylter Welle, die Villa Kunterbunt, das Meer und die weiten Sandstrände, die zum Toben einladen und die vielen kinderfreundlichen Restaurants bieten die idealen Voraussetzungen dafür.



Abenteuer draußen

Egal ob strahlender Sonnenschein oder Schietwetter: Auf Sylt gibt es für Familien immer das passende Angebot.

Bei gutem Wetter ist die erste Anlaufstelle natürlich der Strand. Hier wird im Meer geplantscht, getobt und Muscheln gesammelt. Am Brandenburger Strand in Westerland gibt es sogar Volleyballfelder, die ältere Kinder zum Spielen einladen. Doch neben den weiten Sandstränden und dem Meer hat Sylt noch viel mehr für Familien zu bieten.



Nahezu jeder Ort der Insel verfügt über mindestens einen Spiel-

platz. Der wohl spektakulärste Spielplatz ist der von der **Villa**

Kunterbunt an der Promenade in Westerland. Dort gibt es nicht nur ein Piratenschiff, sondern zudem eine Hüpfburg und für die Eltern den Meerblick.

Natürlich darf auch das **Trampolinspringen** nicht zu kurz kommen. In Westerland, Wenningstedt, Rantum und Hörnum haben die Kids die Möglichkeit auf Springkissen oder Trampolinen ihre Hüpfkünste unter Beweis zu stellen.

Für die abenteuerlustigen Kinder bietet sich ein Ausflug nach Wenningstedt zum **Mini Cross** an. Hier dürfen Kinder ab 6 Jahren mit kleinen Motorrädern durch eine Strecke aus Strohhallen fahren. Den Helm dafür gibt es vor Ort, die Kinder sollten allerdings lange Hosen und feste Schuhe tragen.

Der **Sylter Sagenwald** in dem kleinen Wäldchen am Campingplatz in Wenningstedt. Insgesamt reihen sich zehn Spielstationen neben Infotafeln auf einem 300 Meter

langen Teilstück des Wanderweges aneinander. Es ist ein besonderer Ort voller Magie, und zwar für alle Altersgruppen, denn es sind nicht nur die Spielgeräte, die Kinder animieren, sondern auch die inhaltlich informativen Tafeln, die für Erwachsene und Inselbegeisterte sehr interessant sind. Der Eintritt in den „Wenningstedter Sagenwald“ ist zudem kostenlos.

Ein Spaß für die ganze Familie sind die **Minigolf-Bahnen** auf der Insel. Haben Sie auch schon von Pit-Pat gehört? **Pit-Pat** ist eine Mischung aus Minigolf und Billiard und kann in Hörnum an der Strandpromenade in der Nähe des Leuchtturms gespielt werden. Gespielt wird auf einem Tisch, die Hindernisse und der Ball gleichen dem Minigolf, es wird allerdings ein Queue statt eines Minigolfschlägers genutzt. Eine lustige und etwas andere Herausforderung, allerdings eher für Familien mit nicht ganz so kleinen Kindern geeignet.

Für die kleinen **Piraten und Klautermänner** gibt es die Piratenfahrt der Adler-Schiffe ab List. Vor Ort werden die kleinen Piraten eingekleidet und ausgestattet, bevor das Schiff geentert wird und die wilde Fahrt beginnt. Eine Schatzsuche darf natürlich auch nicht fehlen, ein großer Spaß für Groß und Klein. An Bord dürfen Piraten ab 4 Jahren (idealerweise zwischen 4 und 8 Jahren) in Begleitung eines Erwachsenen. www.sylt.de/die-insel/familienurlaub

Bei Schietwetter

Ist das Wetter doch mal stürmisch oder regnerisch, so bieten das Wellenbad mit Rutsche im Freizeitbad **Sylter Welle**, das **Sylt Aquarium** oder die verschiedenen Erlebniszentren der Insel den perfekten Indoor-Spaß. Auch die **Sylt4Fun-Arena** in Wenningstedt ist der ideale Anlaufpunkt für einen actionreichen Tag bei nicht ganz so gutem Wetter. Neben Kletterwand

und Pump-Track bietet die Halle Ballspiele und Air Hockey und Groß und Klein haben hier ihren Spaß. Bei gutem Wetter kann draußen die Trampolinanlage genutzt werden und im Winter sorgt die Eisbahn für den richtigen Schwung.

Babysitter

Möchtest Du im Urlaub auch mal die Zweisamkeit genießen und kinderfreie Zeit haben, so gibt es verschiedene Möglichkeiten. Zum einen gibt es mehrere Babysitter auf der Insel, die sich gerne um Deine Kleinen sorgen, siehe www.familienzentrum-sylt.de/babysitterboerse. Zum anderen gibt es die Sylter Kinderclubs in denen Kinder als Piraten, Forscher, Maler oder Artisten die größten Abenteuer erleben.

Kinderwagen

Sind Deine Kinder noch recht klein und Du somit auf einen Kinderwagen angewiesen, so gibt es verschiedene Strandübergänge, die nicht mit Treppen versehen sind und somit einfacher zu überqueren. Im Folgenden findest Du eine Auflistung:

- **List**
Weg bis zum Strandbistro, L.A. Sylt
- **Kampen**
Strandübergang an der „Sturmhäube“
- **Wenningstedt**
Strandübergang „Risgap / Parkplatz Horsatal“
- **Westerland**
Strandübergänge „Seenot“, „Brandenburger Strand“, „Strandstraße“ sowie „Badezeit“
- **Hörnum**
Oststrand (mit Rampen)



Familienwochen

Ein ganz besonderes Highlight für Familien sind die Familienwochen auf Sylt. Diese finden zweimal jährlich, einmal zu Ostern und einmal im Herbst statt und bieten zahlreiche Attraktionen für alle Altersgruppen. Zwei Wochen lang gibt es jeden Tag Programm, von Kochkursen für Kinder über Wildnis-Kurse, Lesungen aus Kinderbüchern, Kinder-Rallyes, Kreativ-Workshops bis Ton modellieren oder Bernsteinschleifen. Dabei kommt jeder auf seine Kosten.

www.sylt.de/familienwochen

Barrierefreier Urlaub

Das Urlaubsdomizil beziehen, den Strand besuchen, eine Fahrradtour unternehmen – was für die meisten Gäste ganz selbstverständlich ist, stellt andere vor eine Herausforderung: Menschen mit Handicaps. Doch auch sie kommen auf Sylt auf ihre Kosten, denn die Inselorte haben das Angebot für barrierefreies Reisen in den vergangenen Jahren stetig verbessert. Ausführliche Informationen findest Du auf

www.sylt.de/anreise-mobilitaet/barrierefrei-unterwegs.

Nachfolgend einige wichtige Tipps im Überblick:



Mobil auf Sylt

Alle Linienbusse der Sylter Verkehrsgesellschaft sind Niederflerbusse und können von Rollstuhlfahrern genutzt werden. E-Rollstuhl kann nicht mitgenommen werden. Die Rollstuhlmitnahme muss einen Tag vorher angekündigt werden und kostet 10 € zusätzlich.

- Die Vereinigte Sylter Funktanzentrale verfügt über eine mobile Rampe und ein Taxi mit Hebebühne (04651 / 55 55).
- Der Taxi-Service Henke transportiert klappbare Rollstühle (04651 / 66 99).
- Mehrere Fahrradverleihe auf Sylt bieten Tandems, Elektroräder sowie Dreiräder für Erwachsene an.

Erlebnis

Viele Ausflugsziele sind behindertengerecht zu erkunden. Dazu zählen etwa das Erlebniszentrum Naturgewalten in List, das Sylt-Aquarium in Westerland, der Tierpark Tinnum oder die Arche Wattenmeer in Hörnum.

Im behindertengerecht ausgestatteten Syltness Center in Westerland werden Anwendungen wie Physiotherapie, Massagen, Bewegungsbäder und Lymphdrainage angeboten. Das Westeländer Freizeitbad Sylter Welle ist weitestgehend behindertengerecht ausgestattet. Ein Fahrstuhl führt ins Schwimmbad und Bademeister sind Dir gerne dabei behilflich ins Schwimmbecken zu gelangen.

Die Sylt-Bibliothek in Westerland verfügt über zwei spezielle Lesegeräte für Sehbehinderte. Bücher in Großdruck sind ebenso vorrätig wie Hörbücher. Ein barrierefreier Zugang über den Haupteingang der Alten Post neben der Bücherei ist gewährleistet.

Auch Schiffsfahrten sind kein Handicap: Die Ausflugsschiffe ab Hörnummer Hafen transportieren auch Rollstühle (außer Elektro-Rollstühle).

An den Strand

Rollstuhlgerechte Strandübergänge findest Du in List (Oststrand), Kampen („Sturmhaube“), Wenningstedt (Risgap sowie Strandstraße), Westerland (Strandstraße und Restaurant „Seenot“), Rantum (Sandwall Nord und „Samoa“), Hörnum (Oststrand und Süderende). Mobil am Strand mit speziellen Rollstühlen: Der Tourismus-Service Wenningstedt-Braderup (04651 / 44 770) und der Tourismus-Service Hörnum (04651 / 96 260) vermieten „cadWeazle“ – Elektro Strandrollstühle an Personen mit einem ausgewiesenen „aG“ oder „G“ im Behindertenausweis. Strandrollstühle sind in Westerland, Übergang „Badezeit“ (Auskunft in der Saison täglich 10:30-17:00 Uhr, Rettungsschwimmerstand 4.40, +49 160 93 30 68 44) und



Strandübergang „Seenot“ (Auskunft in der Saison täglich 10:30 -17:00 Uhr Rettungsschwimmerstand 4.25, +49 151 27 61 51 73). Auch in Rantum können Strandrollstühle nach vorheriger Anmeldung bei Herr Petersen (+49 160 90 75 43 15) im Tourismus-Service entliehen werden. In Kampen gibt das Strandpersonal am Strandübergang „Sturmhaube“ auf Nachfrage kostenlos Strandrollstühle aus (Vor Anmeldung notwendig). An den Strandabschnitten „Strandoase“ bei Westerland (bitte vorher ankündigen unter +49 174 90 14 758) und „Samoa“ bei Rantum können „Schwimmrollstühle“ entliehen werden.

In der Natur

Auf der Insel finden sich eine Reihe von Wegen, die rollstuhlgerecht sind. So etwa der asphaltierte Radweg von Hörnum über Westerland bis List, der vorwiegend an Dünen entlangführt. Zwischen Tinnum und Keitum verläuft nördlich der „Bäderstraße“ ein breiter, as-

phaltierter Radweg durch die Wiesen. Lohnend ist auch die Nutzung der für Autos gesperrten Straße in östlicher Fortsetzung der Keitumer Straße „Ingewai“, die entlang an Salzwiesen bis nach Archsum führt.

WCs

Mit einem Euro-WC Schlüssel können in den Inselorten behindertengerechte Toiletten an diversen Standorten genutzt werden: Unter anderem auf der Westerlander Promenade (beim Bistro „Friends“ sowie bei „Biomaris“), im Wenningstedter „Haus am Kliff“, im „Kaamp-Hüs“ in Kampen, am Lister Hafen, im Rantumer Kurhaus, beim Tourismus-Service Hörnum, im Tinnum Gemeindehaus, in Keitum am Heimatmuseum, in Munkmarsch am Hafen und in Morsum am Parkplatz Nösse.

Equipment

- Asklepios Nordseeklinik
Norderstraße 81, Westerland
04651 / 84 44 20
- Sanitätshaus Till Schiebler
Strandstraße 22-26, Westerland
04651 / 22 278
- Sanitätshaus Till Schiebler
Friedrichstraße 17, Westerland
04651 / 99 53 853

Wheelmap auf Sylt

Auf Sylt sind bereits viele Orte auf www.wheelmap.org gelistet und bezüglich ihrer Barrierefreiheit eingeschätzt. Du hast persönliche Erfahrungen auf der Insel mit rollstuhlgerechten Restaurants, Läden und Attraktionen gemacht? Dann würden wir uns freuen, wenn Du diese bei wheelmap einträgst, damit alle Syltgäste von Deiner Bewertung profitieren können.



WEITERE
INFORMATIONEN
ÜBER BARRIEREFREIEN
URLAUB AUF SYLT
FINDEST DU
IN UNSEREM FLYER
WWW.SYLT.DE/
PROSPEKTE

Hier findest Du weitere Informationen für Deinen Barrierefreien Urlaub:
www.sylt.de/anreise-mobilitaet/barrierefrei-unterwegs



Auch wer ohne eigenen Pkw auf die Insel reist oder aber seinen Wagen hier so oft wie möglich stehen lassen möchte, findet viele Möglichkeiten, um auf der ganzen Insel mobil zu sein. Alle Adressen auf www.sylt.de/anreise-mobilitaet/mobil-auf-der-insel

Mit dem Fahrrad

Radfahren steht auf Sylt naturgemäß hoch im Kurs. „Pedalritter“ finden auf Sylt ein gut ausgebautes, 200 Kilometer langes Radwegenetz vor. Hinweisschilder zeigen Radfahrern abseits der großen Straßen den richtigen Weg. Die zehn schönsten Fahrradtouren findest Du auf www.sylt.de/aktivitaeten/radfahren. Wer einmal längs der Deiche und quer durch die Felder strampelt, der weiß, warum er sein Auto stehen lässt.

Zahlreiche Fahrradverleihe sind in allen Inselorten vertreten. Viele Verleihe bieten darüber hinaus einen Hol- und Bringservice an. Und wer Glück hat, für den hält der Vermieter seines Urlaubsdomizils ohnehin schon ein Leihrad parat. Tipp: Alle Linienbusse sind mit Fahrradanhängern ausgestattet, so dass Du auch längere Strecken mit dem Rad bewältigen und die Rückfahrt dann bequem im Bus antreten kannst (max. 5 Räder pro Bus, E-Bikes abhängig von der Position des Akkus).

Ungewöhnlich oder zu Fuß

Wer lieber eine etwas außergewöhnliche Fortbewegungsart sucht, findet in den Segway-Touren, Sylt

Buggy-Fahrten oder bei den Touren mit den Hotrods ein besonderes Erlebnis. Wem es alles zu viel ist, der kann sich ohne Fortbewegungsmittel ganz einfach zu Fuß auf den Weg machen. Neben dem wunderbar ausgebauten Fahrradnetz gibt es zahlreiche Wanderwege. Ob Du entlang der Ostküste den faszinierenden Lebensraum Wattenmeer erkunden oder sich der sportlichen Herausforderung stellen und den Lister Ellenbogen erwandern bleibt Dir dabei völlig offen.

www.sylt.de/aktivitaeten/wandern

Über Wasser und Luft

Wie wäre es mit einer kleinen Seefahrt? Im Hörnummer Hafen legen komfortable Fahrgastschiffe zu erlebnisreichen Ausflugsfahrten ab – lerne bei einer Tagestour Sylts Nachbarinseln Amrum und Föhr sowie die kleinen Halligen kennen. Ein Ausflug ins benachbarte Dänemark ist mit der Sylt-Fähre ab Hafen List möglich. Unterwegs hast Du unter anderem die Möglichkeit zum zollfreien Einkauf. Oder schipper von List oder Hörnum aus an den Seehundsbänken vorbei und erlebe beim „Seetierfang“, was das Schleppnetz aus den Tiefen des

Meeres zutage befördert. Du hast lieber den Überblick? Was hältst Du dann vom Fliegen? Von klassischen Rundflügen über Rundflüge mit dem Gyrocopter oder Segelfliegen ist alles möglich. So lernst Du die Insel oder sogar noch ihre Nachbarinseln Föhr und Amrum mal von einer neuen Seite kennen.

www.adler-schiffe.de/ab-sylt
www.syltair.de/rundflug

Mit Bus und Zug

Sylt ohne das eigene Auto erkunden, das ermöglichen die Inselrundfahrten mit den Bussen der Sylter Verkehrsgesellschaft (SVG). Täglich starten Inselrundfahrten am Westerländer Bahnhof. Von hier aus führt die Route nach List, dann in den Sylter Osten und bis nach Hörnum, wobei unterwegs Pausen eingelegt werden. Ortskundige Busfahrer versorgen die Passagiere unterwegs mit vielen Informationen. Natürlich kannst Du auch unabhängig von den begleiteten Bustouren Linienbusse nutzen. Die SVG bietet verschiedene Tickets an, beispielsweise Familienkarten oder Mehrtageskarten, bei denen Du sparen kannst.

www.svg-busreisen.de

Mit dem Auto auf Sylt

Auch wer ohne eigenen Pkw auf die Insel reist oder aber seinen Wagen hier so oft wie möglich stehen lassen möchte, findet viele Möglichkeiten, um auf der ganzen Insel mobil zu sein. Alle Adressen auf www.sylt.de/anreise-mobilitaet/mobil-auf-der-insel

Komfortabel unterwegs

Mehrere Autovermietungen sind auf Sylt präsent. Räumlich betrachtet weist die Insel bundesweit eine der höchsten Dichten an Ladesäulen für E-Autos auf. Inzwischen gibt es zwischen Hörnum und List Ladesäulen an fast 20 Standorten. Natürlich kannst Du auch einfach ein Taxi bestellen. Ideal für Familien und Gruppen sind dabei die Großraumtaxen mit einer Kapazität von bis zu acht Personen. (Vereinigte Sylter Funktaxenzentrale: 04651 / 55 55, Taxi Service Henke: 04651 / 66 99, Sylter Taxi: 04651 / 70 70, Insel-Taxi: 04651 / 88 99 800, Telecar Folley Sylt: 04651 / 41 500)

Tankstellen

• List

Orlen Tankstelle
Listlandstraße 16,
04651 / 95 70 70

• Westerland

Shell Recharge
Trift 7, 04651 / 83 43 97

• Tinnum

ARAL-Tankstelle
Mittelweg 3, 04651 / 83 67 790

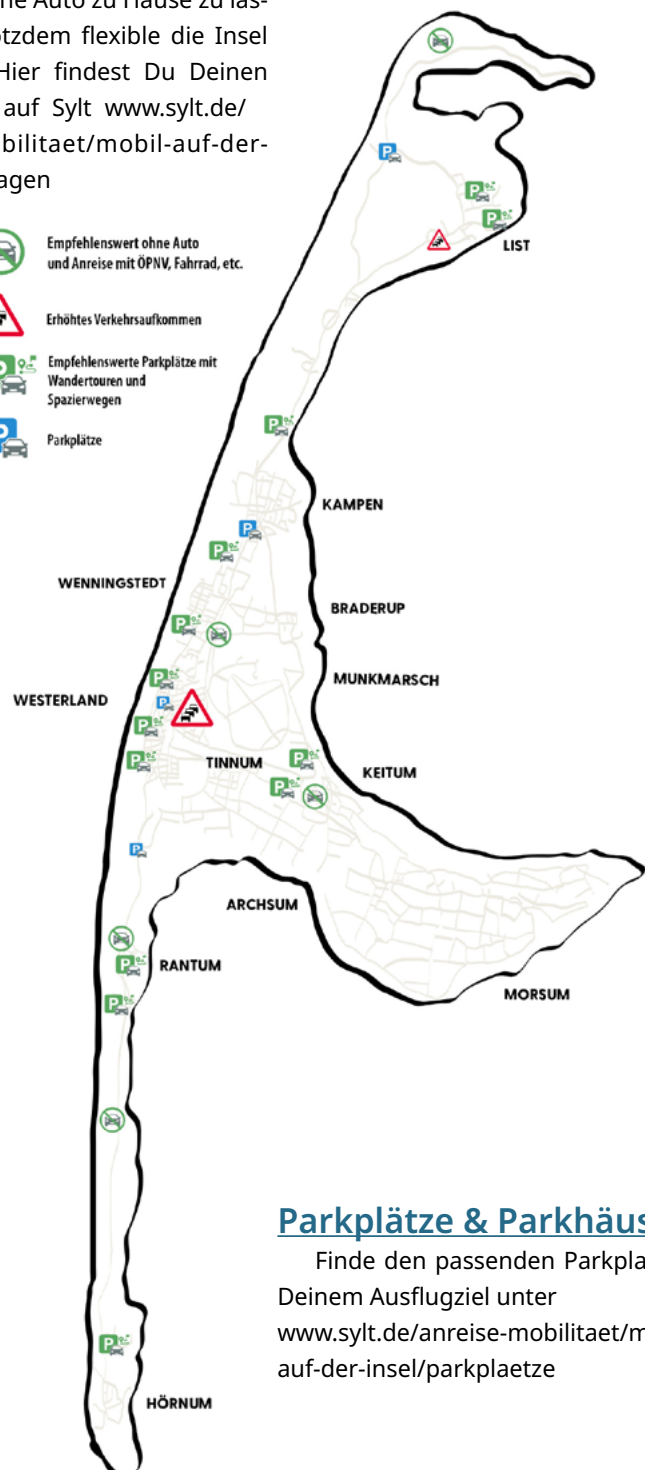
öffentliche E-Ladestationen

Hier kannst Du auftanken:
www.sylt.de/anreise-mobilitaet/mobil-auf-der-insel/e-mobilitaet

Mietwagen

Das eigene Auto zu Hause zu lassen und trotzdem flexible die Insel erkunden! Hier findest Du Deinen Mietwagen auf Sylt www.sylt.de/anreise-mobilitaet/mobil-auf-der-insel/mietwagen

-  Empfehlenswert ohne Auto und Anreise mit ÖPNV, Fahrrad, etc.
-  Erhöhtes Verkehrsaufkommen
-  Empfehlenswerte Parkplätze mit Wandertouren und Spazierwegen
-  Parkplätze



Parkplätze & Parkhäuser

Finde den passenden Parkplatz zu Deinem Ausflugsziel unter www.sylt.de/anreise-mobilitaet/mobil-auf-der-insel/parkplaetze



Urlaub auf vier Pfoten

Die Insel Sylt bietet gerade in der Nebensaison ideale Voraussetzungen für den Urlaub mit Hund. Ausgedehnte Spaziergänge durch die facettenreiche Landschaft, wie auch das einzigartige Klima garantieren Erholung für Dich und Deinen Vierbeiner. Wir wünschen Dir und Deinem vierbeinigen Liebling traumhafte Urlaubstage! Informiere Dich sich zusätzlich auf www.sylt.de/die-insel/urlaub-mit-hund

Die Insel Sylt ist nicht nur das ideale Urlaubsziel für Zweibeiner, sondern auch für vierbeinige Gäste: Die ausgedehnten Strände, aber auch die zahlreichen Wanderwege bieten Hunden viel Raum für Auslauf. Besonders reizvoll für Hunde wie für ihre Halter sind natürlich Spaziergänge am Meer. 16 ausgewiesene Hundestrände entlang der Sylter Westküste stehen dabei zur Auswahl. Hier können „Hasso“ und „Rex“ über den Strand spurten, nach Herzenslust im Sand buddeln, Stöckchen aus den Wellen fischen und andere Hunde beschnuppern. Mit Rücksicht auf die Badegäste dürfen sich Vierbeiner während der Saison in der Zeit vom 15. März bis 31. Oktober nur an den ausgewiesenen Sylter Hundestränden aufhalten. Außerhalb der Badezeiten kannst Du in der Saison mit ihrem angeleiteten Hund an allen Sylter Stränden am Flutsaum entlang wandern; Ausnahmen sind die Strände in Westerland und Rantum, die Du bitte über die Promenade umgehst. Blinden-Führhunde und Behinderten-Begleithunde bilden hierbei die Ausnahme. Sie dürfen

saisonunabhängig angeleint an alle Strände mitgenommen werden. Übrigens kannst Du Deinen Hund – sofern angeleint – ebenfalls an einigen Wattwanderungen teilhaben lassen.

Am Wasser

In der Vor- und Nachsaison stehen Dir mit Ausnahme von Westerland und Rantum alle Sylter Strände für Spaziergänge zur Verfügung. Eine Anleinplicht gilt nur in stark frequentierten Bereichen, bitte nimm aber auch an allen anderen Stränden entsprechende Rücksicht auf andere Hundehalter und Spaziergänger. Außer in Westerland und Rantum können außerhalb der Saison alle Strandübergänge genutzt werden, um an die Wasserkante zu gelangen. Tipp: Nach dem Schwimmen das Salzwasser abspülen und dem Hund Trinkwasser bereitstellen. Für die Entsorgung von Hinterlassenschaften der Vierbeiner verwende

bitte die kostenlosen Hundekotbeutel – Spenderboxen sind auf Sylt an vielen öffentlichen Abfallbehältern installiert.

Mit dem Rad

Ausflüge mit dem Hund lohnen nicht nur an den Stränden: Auf Sylt erstreckt sich ein gut 200 Kilometer langes, gut ausgebautes Radwegenetz. Sollten größere Distanzen für den Vierbeiner aus Alters- oder Krankheitsgründen zu beschwerlich sein, können bei einem der vielen Fahrradverleihe spezielle Hundekörbe und Hundeanhänger gemietet werden.

Mit dem Bus

Wer nicht so gerne selber strampeln möchte, der kann mit seinem Vierbeiner die Busse der Insel nutzen. Die Sylter Verkehrsgesellschaft offeriert täglich Inselrundfahrten, bei der die Hunde unterwegs bei einem Zwischenhalt austreten kön-



nen. Die Fahrt selbst ist für Hunde kostenfrei, ebenso werden die lieben Vierbeiner mit allen Linienbussen der Insel zum Nulltarif befördert.

Auf dem Schiff

Du kannst mit Deinem vierbeinigen Liebling auch in See stechen: In Hörnum und List legen die Ausflugsschiffe zu kurzweiligen Tages-törns zu den Nachbarinseln und Halligen ab. Gegen eine geringe Gebühr kannst Du Deinen Hund mit an Bord nehmen; große Hunde müssen auf dem Schiff einen Maulkorb tragen.

Unfall

Unverhofft kommt leider oft – da hat sich Dein Hund etwa beim Toben am Strand eine Schnittverletzung durch eine scharfkantige Muschel zugezogen oder aber leidet unter Erbrechen, weil er Salzwasser geschluckt hat. In solchen Fällen sind die drei Sylter Tierarztpraxen Kobilinski (04651 / 29 97 791), Petersen (04651 / 99 53 03) und Wohlenberg (04651 / 35 677) die richtigen Adressen. Sollte Dein Hund entlaufen, informiere bitte die Polizei (04651 / 70 470) und den Tierschutzverein Sylt (04651 / 33 533). Gefundene Ausreißer werden zunächst im Tierheim untergebracht, damit sie gut versorgt sind.

Dank Halsbandmarke oder implantiertem Chip können die Hunde vom Tierschutzverein schnell wieder ihren Haltern zugeordnet werden und Du kannst Deinen vermissen Vierbeiner wieder in die Arme schließen. Wenn Du einmal etwas ohne Deinen Hund unternehmen möchtest, so kannst Du ihn – ausreichend freie Plätze vorausgesetzt – für einige Stunden als Pensions-gast im Tierheim Sylt (04651 / 33 533) abgeben. Zudem besteht die Option, mit den im Tierheim lebenden Hunden spazieren zu gehen. Damit auch Gäste ohne Hund auf Sylt einen erholsamen Urlaub erleben können, bedarf es Deiner Mithilfe und Umsicht. Bitte beachte daher die folgenden Hinweise:

Spielplätze

Lass Deinen Vierbeiner insbesondere keine Kinderspielplätze betreten. Tut er es dennoch und hinterlässt dort womöglich ein Geschäft, musst Du mit einer Strafanzeige rechnen.

Naturschutzgebiete

Insbesondere in den Sylter Naturschutzgebieten gilt Leinenpflicht! Diese werden vornehmlich von Brut- und Rastvögeln bevölkert, die hier Fett- und Kraftreserven tanken. Vermeide unter allen Umständen, dass Tiere durch frei-

laufende Hunde aufgeschreckt, verletzt oder getötet werden. Das gilt auch für die Deiche und das Deichvorland, wo Schafe grasen. **Weise bitte auch andere Hundehalter darauf hin, ihre Hunde an die Leine zu nehmen.** Nenne ihnen die Bereiche, in denen Hunde freilaufen dürfen.

Hundenausläufflächen

Hier dürfen Deine Vierbeiner freierumlaufen:

- **Hundewiese beim Halemdüür (Tinnumer Wiesen)**
- **eingezäunter Bereich Nordwäldchen (Nordseeklinik)**
- **Hundewiese am Fliegerhorst (Flughafen)**

Rücksicht

Nimm mehr Rücksicht auf Deine Umwelt und Mitmenschen, je imposanter Dein Hund ist. Niemand außer Dir kann wissen, dass Dein Vierbeiner eigentlich ganz friedlich ist. Verhalte dich bitte immer so, dass sich niemand durch Deinen Hund bedroht fühlt.

*Weitere
Informationen
über Urlaub mit Hund
auf Sylt findest Du
in unserem Flyer
www.sylt.del/prospekte*

Wichtige Telefonnummern:

Vorwahl für Sylt:	04651
Apotheken Notdienst:	04651 / 22 833
Ärzte Notdienst:	116 117
Autozug:	
• roter DB Sylt-Shuttle:	0800 / 82 28 383
• blauer AUTOZUG Sylt:	04661 / 73 68 727
Fähre:	
• FRS-Syltfähre:	04651 / 86 46 01
Busverkehr:	
• Sylter Verkehrsgesellschaft (SVG):	04651 / 83 61 00
Flughafen:	
• Flughafen Sylt:	04651 / 92 06 12
• Sylt Air:	04651 / 78 77
Fundbüro Sylt:	04651 / 85 15 55
Krankenhaus:	
• Asklepios Nordseeklinik:	04651 / 84 44 20
Notrufe:	
• Feuerwehr: 112	
• Polizei: 110	
• Rettungsdienst: 112	
Polizeistation und Kriminalpolizei:	04651 / 70 470
Wasserschutzpolizei Westerland:	04651 / 70 47 700
Telefonseelsorge:	0800 / 11 10 111 (kostenlos)
Kinder- und Jugendtelefon:	0800 / 11 10 333 (kostenlos)
Tierärzte:	
• Stephanie Petersen:	04651 / 99 53 03
• Dirk-Arne Wohlenberg:	04651 / 35 677
• Ivonne von Kobilinski:	04651 / 29 97 791
Tierärztlicher Notdienst (Schleswig-Holstein):	0481 / 85 82 39 98
Tele-Doc:	0481 / 85 82 39 08
Zugauskunft:	
• Nah.sh:	0431 / 66 01 94 49
Seetier-Rettung:	
• Kontakt Robbenfunde:	04854 / 13 72
• Robben.App: Meldung von Meeressäugerfund in Schleswig-Holstein über App	
Taxi:	
• Taxi-Service Henke:	04651 / 66 99
• Sylter Funktaxenzentrale:	04651 / 50 50 oder 04651 / 55 55
• Insel-Taxi:	04651 / 88 99 800
• Sylter Taxi:	04651 / 70 70
• Telecar Folley Sylt:	04651 / 41 500
• Brombach:	04651 / 13 53
• Taxivereinigung Sylt:	04651 / 10 05